

Callshop Billing System (CBS) 2.0 Callshop Operator gids

Copyright notice & disclaimers

Copyright © 2002-2006 Worldcall. Alle rechten voorbehouden

Callshop Billing System 2.0 Callshop Operator gids, Maart 2007, V1.0.1

Ze ontvangen graag uw commentaar en suggesties op volgend adres:
Verkoopsdepartement, Worldcall, Dilbeekstraat 102, 1080 Brussel, België. E-mail:
sales@worldcall.be.

Er worden regelmatig veranderingen gemaakt in de informatie van deze publicatie. Al deze veranderingen zullen in de nieuwere versies terug te vinden zijn. Geen enkel deel van deze publicatie mag gereproduceerd worden, opgeslagen worden in een systeem of uitgezonden worden op welke wijze ook, in enig formulier, elektronisch, mechanisch, gefotokopieerd worden, zonder de schriftelijke toestemming van Worldcall. Alle producten vermeld in dit handboek zijn enkel voor identificatiedoelen bestemd en zijn ofwel handelsmerken ofwel ingeschreven handelsmerken van hun respectieve eigenaars.

Inhoudstafel

1.	Voorwoord.....	3
2.	Hardware en software vereisten	3
3.	Wat is er nieuw in CBS 2?	4
4.	Het gebruikersinterface	5
4.1.	Cabine paneel.....	5
4.2.	Cabine pagina.....	8
4.3.	De betaling van de oproepen.....	8
4.4.	Onbetaalde oproepen	9
4.5.	De wissel rekenmachine	9
4.6.	De verkoopprijs raadplegen	10
4.7.	De facturen.....	11
4.8.	Voorkeuren	11
4.9.	Callshop management.....	12
4.10.	Weggaan van het gebruikersinterface (logout)	12

1. Voorwoord

Dit document bezorgt de CBS operator de meest logische uitleg, voorbeelden en richtlijnen voor het werken met het CBS2 interface.

Waar kan je de laatste versie van deze handleiding verkrijgen: De geprinte versie van deze gids is enkel geactualiseerd bij belangrijke vrijlatingen en bevat dus niet altijd het laatste materiaal of de verbeteringen. De online versie van deze gids is altijd up to date en integreert de laatste veranderingen van het product. U kunt toegang hebben tot de laatste kopie van deze gids op:

www.worldcall.be/documentation/

2. Hardware en software vereisten

- Browser: Internet Explorer 6.0 of hoger, Firefox 1.5 / Netscape 7.2 / Mozilla 1.7 of hoger
- Macromedia Flash plug-in geïnstalleerd

http://fpdownload.macromedia.com/get/flashplayer/current/install_flash_player.exe

- Om het even welke internetverbinding die de CBS WEB interfaces online verbindt
- Display settings: De minimumscherm resolutie: 1024 x 768, Kleurenpalet: 16 bit kleur (minimum)

3. Wat is er nieuw in CBS 2?

In de ontwikkeling van CBS 2 hielden de ontwerpers rekening met de wensen en aanbevelingen van onze callshop klanten. Het nieuwe systeem stelt alle vereisten van callshop administrateurs en bedieningslieden tevreden en vertegenwoordigt één van de machtigste, multifunctionele en tegelijkertijd gebruiksvriendelijke interfaces onder gelijkaardige producten die op de Callshop markt voorgesteld werden.

De vrijlating van CBS 2 omvat enkele nieuwe kenmerken en verbeteringen:

- De aanwijzing van de nummers in oproepstatus (inclusief opgeroepen telefoonnummers en tellers voor de oproeptijd en de oproepkosten)
- Zowel prepaid als post-paid oproep scenario's worden gesteund (door Callshop Administrator)
- De mogelijkheid om als operator elke cabine te blokkeren/activeren
- De wissel rekenmachine op het interface van de operator
- Het Multi-taal interface voor elke operator (elke operator kan zijn/haar taal verkiezen)
- De aanwijzing van het online verkrijgbare fonds
- Het online controleren van de internetaansluiting
- De aanwijzing van de reden van onsuccesvolle oproepen
- De registratie van onbetaalde oproepen

4. Het gebruikersinterface

Alle operatoren gebruiken dezelfde eenvoudige link voor hun online interface: <http://callshop.allrelay.com>. De volgende pagina zal worden getoond:



De callshop administrator bezorgt elke operator zijn/haar gebruikersnaam en wachtwoord vereist om toegang te krijgen tot het systeem.

Na een succesvolle login zal de volgende pagina worden getoond:



4.1. Cabine paneel

Het cabine paneel is een stel knoppen aan de linkerkant van het scherm die:

- Vertegenwoordigt de rechtstreekse informatie over oproepen "in vooruitgang" en oproepen door de eindgebruiker (callshop klant) van elke cabine. De kleur van de cabine duidt zijn huidige status aan.
- Gebruikt wordt door de operator om toegang te hebben tot elke cabine (door een simpele klik) om een gedetailleerde informatie te hebben over alle oproepingen, geslaagde oproepen en hun kost.

Afhankelijk van het oproeps scenario gebruikt door de callshop, zal het cabine paneel anders verschijnen:

Postpaid-scenario:

1	97714351853	block	6:02	1.26
2		block		0.00
3		block		0.00
4	3236462519	block	7:44	0.80
5		block		0.00
6		block		0.00
7		block		0.00
8		block		0.00
9		block		0.06

- Current amount of successful calls
- Destination number of the active call
- Booth number
- Current duration of the active call
- Booth button
- Block/unblock button
- Total amount of successful calls

Prepaid scenario:

Indien prepaid oproep scenario door de Administrateur werd geactiveerd is er een bijkomende invoercel en een "prepay" knop op elke cabine knop aanwezig. De operator zal de cabinerekening moeten bijvullen (hoeveelheid van de vooruitbetaling zal door de operator in de invoercel van de overeenkomende cabine moeten geplaatst worden) om callshop klanten toe te staan een oproep te maken in deze cabine. Zodra de totale hoeveelheid van succesvolle oproepen de waarde van de vooruitbetaling bereikt heeft zal (of wanneer de rest van de vooruitbetaalde hoeveelheid nul bereikt heeft) de huidige oproep van deze cabine losgekoppeld worden.

1		prepay	block	98.
2		prepay	block	0.
3	322465926	prepay	block	1:35
4	500	prepay	block	0.

- The rest of prepaid amount
- Current duration of the active call
- Current rest of prepaid amount
- Block/unblock button
- Prepay button
- Destination number of the active call
- Amount of prepayment
- Booth button
- Booth number

De staten van de cabines kunnen de volgende zijn:

Geblokkeerd



De cabine wordt door operator of administrator belemmerd. Er kunnen geen oproepen vanuit de cabine verricht worden tot operator of administrator de cabine activeren door op de knop "unblock" te klikken. De kleur van de cabine blijft grijs.

Oproep in vooruitgang (Gele kleur)



De informatie over het gekozen nummer, de huidige oproepduur en oproepkost gemaakt in deze cabine, worden voorgesteld op de cabineknop.

Succesvolle oproep (groene kleur)



Dit duidt aan dat er succesvolle oproepen (tenminste één) werden gemaakt vanuit deze cabine. De totale hoeveelheid van de succesvolle oproepen is af te lezen op de cabineknop.

Enkel gemiste oproepen (rode kleur)



Dit duidt aan dat elke poging tot een oproep op dit ogenblik vanuit deze cabine om één of andere reden mislukt is.

4.2. Cabine pagina

De operator kan de gedetailleerde informatie over de oproepen van elke cabine herzien door het klikken op de cabineknop. Het volgende label zal getoond worden:

The screenshot shows the operator interface for booth 1. It includes a sidebar with 16 cabineknop buttons, each labeled 'block' with a value of 0.00. The main area displays call details for Booth: 1, including a table of successful and failed calls. At the bottom, there are buttons for 'pay' and 'Change' with a 'Calc Change' button, and a 'Total: 0.02 USD' display.

Successfull calls					
Dialed Number	Date/Time	Call (min:sec)	Billed (min:sec)	Charged Amount	Destination
3224659262	2006-10-09 14:48:37	0:18	00:30	0.02	BELGIUM/Belgium
					Total: 0.02 USD

Failed calls			
Dialed Number	Date/Time	Destination	Disconnect Cause
38946257685	2006-10-09 12:24:06	Macedonia	16(dec), Normal call clearing
32474969018	2006-10-09 12:22:37	Belgium-Mobile-Proximus	16(dec), Normal call clearing

Op het witte scherm is helemaal bovenaan in het midden, het nummer van de cabine zichtbaar. Onder de gele lijn zijn alle succesvolle oproepen gedetailleerd voorgesteld. Aan de rechterkant van het scherm is er een controlebox voor elke oproep gemaakt die ofwel betaald moet worden ofwel geplaatst worden in de onbetaalde rekeningen. Onder de rode lijn zijn er details voor alle gefaalde oproepen met de beschrijving waarom de oproep gefaald heeft. Op het onderste deel van het scherm zijn er twee blauwe boxen die de operator gebruikt om de klanten te factureren: “Pay” en “Change calculator”.

4.3. De betaling van de oproepen

Wanneer de eindgebruiker (klant) een cabine verlaat en naar de operator gaat om voor de dienst te betalen of om zijn wisselgeld (afhankelijk van prepaid/post-paid oproep scenario) te ontvangen, moet de operator:

- Controleer of alle succesvolle oproepen vanuit deze cabine wel degelijk checked/unchecked zijn. De standaardstatus is checked (te betalen).
- Kies correct de betalingswijze “by cash” of “by credit card” door de keuze te maken in het menu beneden “pay”. De standaardwaarde is “by cash”.

- Klik op de “Pay” knop.

Wanneer de “Pay” knop aangeklikt is:

- Zullen alle oproepen verdwijnen uit het scherm van de cabine en komen ze in een nieuwe factuur of in de onbetaalde rekeningen (niet betaald door de klant)
- Het wissel rekenmachine zal verdwijnen
- De staat van de cabine in het controle paneel worden opnieuw grijs

4.4. Onbetaalde oproepen

Indien de klant voor een bepaalde reden de aangewezen oproep weigert te betalen, kan de operator via de “Pay” knop deze oproep unchecken. In dit geval zal deze onbetaalde oproep uit de cabine weggeveegd worden, en niet aan de factuur toegevoegd worden maar aan de onbetaalde rekeningen. De lijst van de onbetaalde rekeningen is onzichtbaar voor de operator, enkel de callshop administrator kan toegang krijgen tot deze lijst.

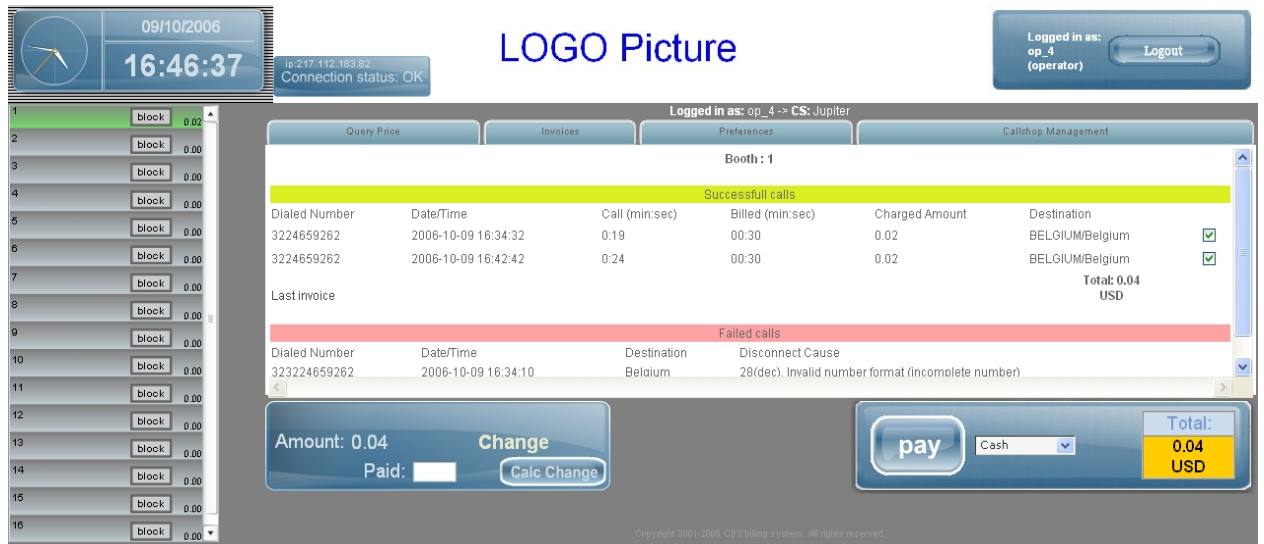
4.5. De wissel rekenmachine

In het **prepaid** callshop **scenario** zal de wissel rekenmachine nooit verschijnen, het wisselgeld wordt rechtsreeks in het cabine paneel weergegeven:

Dialed Number	Date/Time	Call (min:sec)	Billed (min:sec)	Charged Amount	Destination
3224659262	2006-10-09 16:34:32	0:19	00:30	0.02	BELGIUM/Belgium

Total: 0.02 USD (Change: 9.98 USD)

In het **postpaid** callshop scenario zal de wissel rekenmachine pas verschijnen als er tenminste één succesvolle oproep is in de cabine:



Door gebruik te maken van dit werktuig kan de operator het wisselgeld gemakkelijk berekenen. De operator hoeft enkel de totale hoeveelheid aangeven die hij van de klant ontvangen heeft en op de “calculate change” knop te klikken. Het resultaat wordt onmiddellijk weergegeven.



4.6. De verkoopprijs raadplegen

By number By prefix By country BELIZE Search

Destination/code	First interval	Price per minute	Next interval (sec)	Price per next minute	First Interval Offpeak	Price per minute Offpeak	Next interval (sec) Offpeak	Price per next minute Offpeak	Country	Destination	Forbidden
501	30	142	30	142	1	130	1	130	BELIZE	Belize	
5016	30	188	30	188	1	172	1	172	BELIZE	Belize-Mobile	
5010	30	0	30	0	1	0	1	0	BELIZE	Belize-Invalid	

De filter op de top van het scherm staat toe de verkoopstarieven van de callshop te bekijken en de parameters voor de tarieven naar elke bestemming te bekijken. De operator en administrator kunnen de tarieven bekijken, per nummer, per telefoon,

per prefix of per land. Indien de spits/daluur facturatie door de administrator toegelaten werd, is het huidige tarief in vet lettertype gemarkeerd.

4.7. De facturen

Operator: Booth: From date: To date:

id	Date	Operator	Booth	Payed
13489	2006-09-28 14:03:25	Rite2oper	5	1.08
13491	2006-09-28 14:04:08	Rite2oper	2	0.6
13494	2006-09-28 14:09:57	Rite2oper	6	0.54
13495	2006-09-28 14:10:38	Rite2oper	10	7.99
13500	2006-09-28 14:27:34	Rite2oper	5	2.4
13501	2006-09-28 14:29:06	Rite2oper	8	1.74
Total: 14.35				

Dit scherm staat de operator toe om de lijst van de facturen te bekijken. Gebruik de from/to filter om de lijst van de facturen te krijgen in een gespecificeerde periode. Het systeem toont als standaardwaarde alle facturen gemaakt door al de operatoren voor alle cabines. Op de bodem van het scherm zal het totale bedrag van al de facturen voor de specifieke periode getoond worden. Gebruik een bijkomende filter “per cabine” of “per operator” indien u de aangaande informatie wilt herzien.

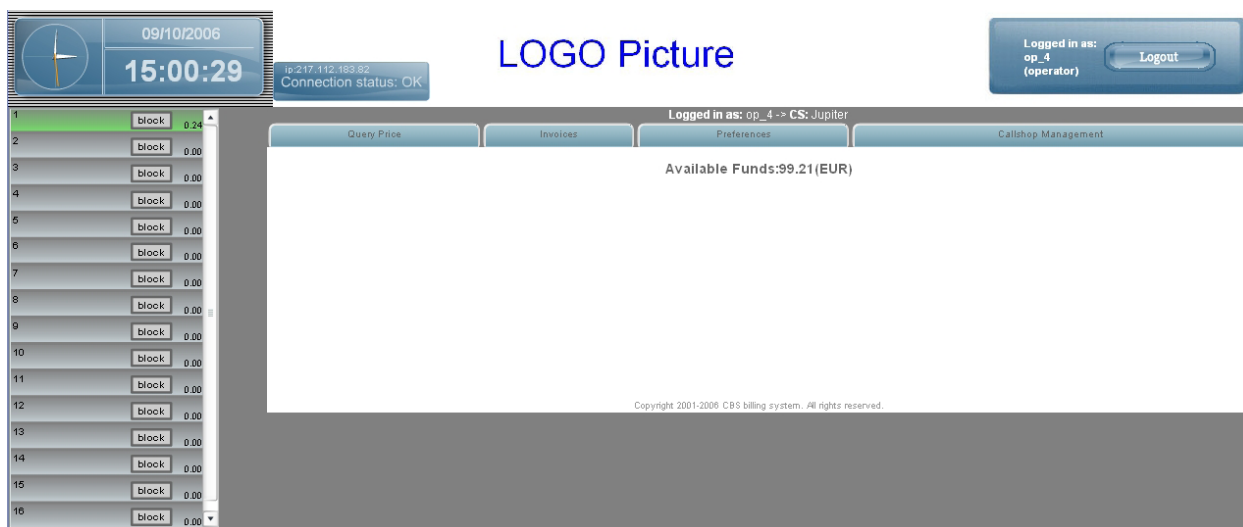
4.8. Voorkeuren

The screenshot displays the 'Voorkeuren' (Preferences) page in the Callshop Billing System. At the top left, there is a clock showing 09/10/2006 and 14:58:29, along with a connection status indicator 'Connection status: OK'. On the right, a 'Logout' button is visible. The main content area is titled 'LOGO Picture' and contains a 'Preferences' form. The form fields are: Username (op_4), E-Mail, Password, Password(Once More), Language (English), and Time Zone (Europe/Brussels). A 'Submit' button is located below the form. The footer of the page reads 'Copyright 2001-2006 CBS billing system. All rights reserved.'

De operator gebruikend de “voorkeuren” pagina kan:

- Zijn e-mail adres veranderen voor berichten en waarschuwingen te ontvangen van het systeem
- Zijn wachtwoord veranderen voor de login in CBS
- Zijn taal voor zijn gebruikersinterface verkiezen in de lijst “taal”
- Zijn tijdzone verkiezen

4.9. Callshop management



Deze pagina toont (indien erkend door de callshop administrator) het overige krediet voor al de oproepen van de callshop van zijn doorveroper.

4.10. Weggaan van het gebruikersinterface (logout)

Om weg te gaan uit het gebruikersinterface klik je op de knop “logout”. Die bevindt zich in de bovenste rechtse hoek van het scherm en daarna sluit je de browser af.

